



JAARVERSLAG 2022



samen met



WOORD VOORAF

Terwijl sars-covid-19-corona ook de eerste jaarmidde van 2022 de normale werking binnen Klim hypothekeerde, konden we vanaf juli min of meer weer het normale patroon in de dagelijkse gang van zaken hernemen.

De adequate aanpak van directie, staf en alle medewerkers heeft de gevolgen van deze pandemie binnen Klim heel beperkt gehouden.

Hoge energieprijzen, hollende inflatie, extra maatregelen ten gevolge van corona noopten ons tot **budgettaire voorzichtigheid**.

We betreurden ook het overlijden van meerdere bewoners en ondervonden bij het zoeken naar nieuwe medewerkers dat de krapte op de arbeidsmarkt ook ons parten speelt.

Ook wij kregen te maken met de moeilijke instroom van nieuwe bewoners met een persoonsvolgend budget. Dat maakte dat we vooral op campus Huis De Klink met een moeilijke oefening voor een beperkte reorganisatie van de leefgroepen gestart zijn. De uitvoering daarvan zal in het eerste trimester van 2023 zijn beslag krijgen.

Eind 2022 vonden ook verkiezingen van de bestuursorganen plaats, alsmede een aanvang van het herschrijven van de statuten.

De **nieuwe samenstelling** van zowel Algemene Vergadering als het Bestuursorgaan - vroeger Raad van Bestuur, Collectief Overleg - vroeger Gebruikersraad, staat garant voor de toekomst van Klim.

Ervaring, vernieuwing en verjonging gaan daarin samen.

Jullie professionele en competente inzet als medewerker en ons engagement als bestuur verzekeren voor onze huidige en toekomstige bewoners en hun familie dat KLIM hen een 'thuis' biedt en kan inspelen op de zorgvraag en noden in een snel veranderend zorglandschap.

Het Dagelijks Bestuur

INHOUD

Woord vooraf	3
In Vogelvlucht: het jaar 2022.....	6
Accenten in onze werking.....	13
Jaarwerking in Huis De Klink.....	14
Dagbesteding in Huis De Klink	15
Jaarwerking in Huis Michielsheem	18
Therapeutische ondersteuning in Huis Michielsheem.....	23
Werken aan kwaliteit.....	27
Ortho-agogische ondersteuning en Vorming.....	28
ICT	30
Preventie en veiligheid op het werk.....	32
Technisch onderhoud en infrastructuur.....	34
Dienst Sociaal werk.....	35
Collectief overleg en inspraak in Klim	37
Gebruikersraad huis De Klink.....	37
Gebruikersraad huis Michielsheem	38
Huidige Samenstelling klachtencomissie Klim vzw.....	39
Huidige Samenstelling bestuursorganen in Klim vzw	40
Algemene vergadering.....	40
Bestuursorgaan	41
Dagelijks bestuur	41
Statistische gegevens	42
Bewonersgegevens op 31/12/2022.....	43
Personeelsgegevens op 31/12/2022	45
Personeelsinzet.....	45
Opleidingskenmerken personeel.....	46
Leeftijd personeel	47
Ziekteverzuim.....	48
Financiële gegevens	51
Jaarrekening 2022	52
Colofon	53
Contactgegevens	53
Maatschappelijke zetel.....	53
Directie en administratie	53
vestigingsplaatsen.....	53
Meer info.....	53
Sponsoring	53



In 2022 werd onze werking ondersteund door... 54

IN VOGELVLUCHT: HET JAAR 2022

Het jaar 2022: alweer een jaar waar corona af en toe nog eens de kop op stak. Een jaar waarin we soms konden versoepelen, maar soms ook terug strikter moesten werken. Een jaar vol veranderingen op allerlei vlakken. Bij deze een overzicht van de kleine en grote momenten binnen Klim.

Wij wensen u een gelukkig 2022!

De bewoners, het personeel, de directie en het bestuur van Klim vzw



Het jaar werd rustig ingezet met onze beste wensen over te maken aan bewoners, families, vrienden, personeel, professionele contacten, leveranciers en vele anderen.



Er werd naar hartenlust gezongen voor Driekoningen!

In de dagbesteding van Huis De Klink brainstormen we over een 'Atelier 2.0'. Onze mascotte in de dagbesteding helpt ons hierbij!



Vanaf maart 2022 werden de 'ANPR' camera's ingevoerd in Dilbeek om het sluipverkeer tegen te gaan. Dit was een aanpassing voor personeel, familieleden en vrijwilligers om op een vlotte manier én zonder boetes in Huis Michielsheem te geraken.

Eindelijk kwam het lentezonnetje erdoor en werden de bloemetjes letterlijk buitengezet in Huis Michielsheem!



Na twee jaar geen **lente-actie**, was het in 2022 eindelijk zo ver! De lente-actie van Huis De Klink kon opnieuw doorgaan! Weliswaar op een andere datum, op de ‘Dag van de Zorg’. We voelden aan dat deze datum ‘minder gekend’ is en namen voor om vanaf volgend jaar terug de vertrouwde datum, namelijk de dag voor Moederdag, aan te houden!



Ook in Huis Michielsheem werd aan de ‘**Dag van de Zorg**’ meegewerkt. Er werd een veerkrachtwandeling in samenwerking met CM gezondheidsfonds georganiseerd, Natuurpunt zorgde voor een workshop ‘bijenhôtels maken’, er waren virtuele rondleidingen in de leefgroepen, enzovoort!

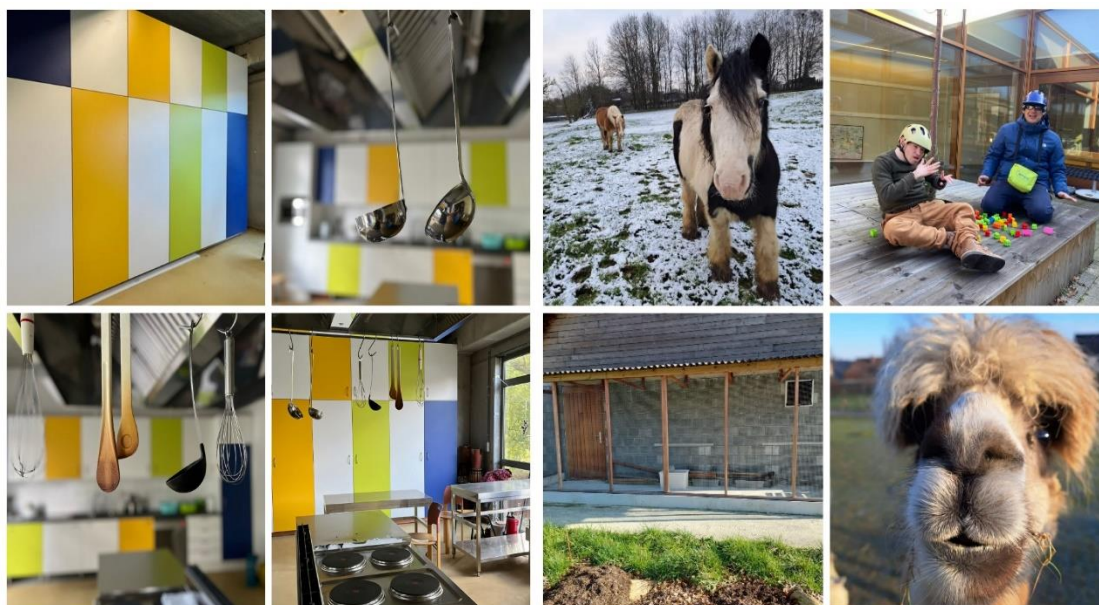


2022 werd ook getekend door het zoeken naar personeel. In 2022 hebben we een grote tijdsinvestering gedaan om onze **vacatures** aantrekkelijker te maken zodat ze er meer uitspringen ten opzichte van andere vacatures. De resultaten mogen er zeker zijn!



Het personeelstekort in de zorg maakt het heel moeilijk om dezelfde kwaliteit als vroeger te kunnen bieden voor de bewoners. Naast het zoeken naar vast personeel, probeerden we inventief na te denken hoe we op alternatieve wijze toch konden streven naar dezelfde kwaliteit als vroeger. Daarom werken we in Huis De Klink sinds 2022 samen met Familiehulp, ter ondersteuning van de bewoners en personeel van Huis De Klink.

Dit jaar hebben we enkele **bewonersprojecten** kunnen waarmaken! Zo werd er een nieuwe keuken geïnstalleerd in de ateliers in Huis De Klink en werd er verder geïnvesteerd in de snoezelboerderij in Huis Michielsheem!



Er werd ook al geld ingezameld voor de aankoop van de 'BeleefTV', die in 2022 werd uitgetest in Huis Michielsheem, alsook contacten gelegd met de gemeente Machelen om een buurtgerichte ontmoetingsplek te creëren op het domein van Huis De Klink.

Enkele bewoners van Huis De Klink hebben in 2022 hard gewerkt aan een heel leuke **theatervoorstelling**. Dit in samenwerking met Theater+, een samenwerking tussen Ons Tehuis-Brabant, Gemeenschapscentrum De Linde, De Ark Brussel, KLIM vzw en Pasform. In oktober was het dan eindelijk zo ver! De voorstelling!



Sfeer en gezelligheid: belangrijke begrippen voor Klim aangezien we voor de zorgvragers een echte thuis willen bieden! Elk seizoen heeft zijn charmes, zo ook de herfst!



In Huis Michielsheem kwam in december de sint met zijn pieten langs...

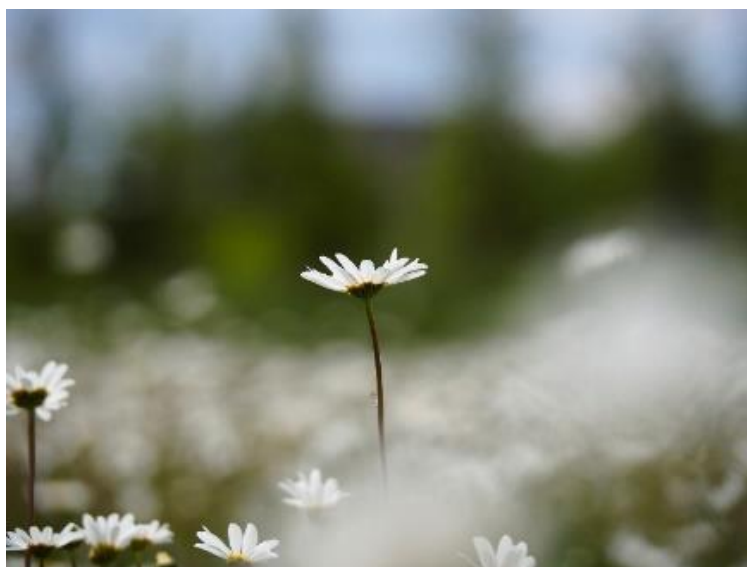


In december verzorgden de seniorenbegeleiders in Huis De Klink een heuse kerstwinkel! Met animatie en drank en spijs rondom voorzien. Dank aan de vrijwilligers die hier ook hun steentje hebben bijgedragen!



Onze werking werd ook in 2022 gesteund door verschillende grote en kleine sponsors. Bedankt hiervoor, want jullie maken het verschil!

Jammer genoeg namen we in 2022 ook afscheid van enkele bewoners: rust zacht lieve Willy, Roos, Claudette, Noëlla, Marleen en Gust...





JAARWERKING IN HUIS DE KLINK

2022, Het jaar waarin we de corona crisis achter ons konden laten. We hebben ermee leren leven, en de invloed op ons werk was niet meer zo voelbaar als de 2 jaar ervoor. Een opluchting voor velen. Betere tijden in zicht, dachten we.

Na de corona crisis diende zich al een ander probleem aan: **personeelstekort**. Door de extra voorzichtigheid de voorbije jaren, lijkt de immuniteit bij velen achteruit gegaan. Met als gevolg, veel zieken. Meestal langer dan verwacht. De druk was dus nog niet van de ketel. Ook werd het alsmaar moeilijker om personeel te vinden, dus openstaande vacatures invullen was zeer moeilijk.

Ook hadden we te maken met enkele **overlijdens** onder de bewoners, en ook die plaatsen invullen liep moeizaam. Dit maakte dat we moesten nadenken over de situatie en samen zoeken naar een oplossing. We zaten hiervoor met velen rond tafel en bekeken mogelijke pistes. We deden ook een bevraging bij het personeel om te polsen hoe zij dachten over de voorstellen die geformuleerd werden. Eén van de voorstellen was om een leefgroep te verdelen over de andere leefgroepen en het bijhorend personeel ook in te zetten in die groepen. Een idee dat voor de zomer nog niet haalbaar leek. Echter merkten we verder in het jaar dat we deze optie toch weldegelijk moesten bekijken en zagen we ons jammer genoeg ook genoodzaakt deze piste uit te werken. Veel tijd hadden we niet, dus het moest snel gaan. Te snel soms.

We planden om begin 2023 de verhuis van bewoners te laten plaatsvinden. Het was een beslissing die we liever niet hadden moeten nemen, maar door deze beslissing te nemen hopen we in 2023 en ook daarna ruimte te krijgen in de leefgroepen om een betere personeelsbezetting te krijgen. Het zou ons alvast **meer ruimte** moeten geven dan te blijven werken met 6 leefgroepen. De zomer en de herfst hebben we regelmatig bewoners moeten verdelen over de verschillende leefgroepen, dat was geen houdbare situatie.

De puzzel kreeg stilaan vorm en een plan om te verhuizen werd opgemaakt. De beslissing viel bij iedereen zwaar, jammer genoeg was deze echt nodig. Wij hadden het allemaal liever anders gehad.



DAGBESTEDING IN HUIS DE KLINK

De atelierwerking liep in 2022 verder. De ateliers konden ook terug normaal draaien. Op het einde van het jaar ging iemand op pensioen en ook iemand anders veranderde in het najaar van werkplek. Dat maakte dat er intern enkele verschuivingen konden plaatsvinden en we ook iemand nieuw zochten voor het houtatelier. Deze zoektocht duurde iets langer. Ook gingen we aan de slag met een toekomstvisie op de atelierwerking. Door de moeilijkheden in de leefgroepen kon de focus daar nog niet volledig op worden gelegd. Maar de richting werd wel al bepaald: we willen terug werken aan **'werk voor bewoners'**, de motivatie om te gaan werken verhogen en de productiviteit waar mogelijk terug op peil brengen. Maar ook een aanbod zoeken voor zorgvragers die minder tot werken komen. Hoe kunnen we iedereen toch deel laten uitmaken van de atelierwerking.

We willen met onze atelierwerking meer naar buiten treden, op zoek gaan naar partners om mee samen te werken, onze producten te verkopen, ... Op deze manier willen we onze naambekendheid vergroten. Bij dit alles willen we ook graag een nieuwe naam voor de werking. Na even nadenken werd dit **'T ATELIER'**. Samen met een nieuw logo voor de werking waarin we elke discipline probeerde te verwerken met een symbool. Gesteund door de zin 'Hoe maakt U het?' Deze zin kan je op verschillende manieren interpreteren, en dat is bewust gedaan. Hoe maak je iets, en hoe gaat het met jou? Dat vinden we belangrijk, we willen dingen maken in het atelier, maar het welzijn van de zorgvragers blijft steeds op de eerste plaats komen.



De leerlingen van de Parochiale Basisschool Diegem maakten kennis met de bewoners en onze werking. De bewoners bakten voor deze gelegenheid lekkere cake. Ook zij hebben van deze ontmoeting genoten! Dankzij hun 'Leesmarathon', werd nog sponsoring verzameld voor de 'Outdoor Fitnessstoestellen'.



In mei verkochten we bloemen in onze Pop-up flowershop! Ook stonden er unieke bewonerscreaties te koop!



Ook stonden verschillende kunstwerken van de bewoners uit Huis De Klink tentoongesteld in de Westrand, het Cultuurcentrum in Dilbeek! Deze stonden opgesteld in het kader van 'de Week van de Zorg'. De kunstwerken waren gratis te bezichtigen!



Pieterjan Ceuppens, coördinator Huis De Klink

JAARWERKING IN HUIS MICHIELSHEEM

Na twee bewogen jaren waar het coronavirus onze werking overheerste, konden we in 2022 voor het eerst proeven van een relatief rustig jaar.

Begin 2022 kreeg Huis Michielsheem het nieuws dat gemeente Dilbeek plannen heeft om te starten met een sensibiliseringscampagne om het sluiptegverkeer in de buurt tegen te gaan. Dit betekende een heel tijdrovende taak voor ons. Elk personeelslid, bezoeker, familielid, leverancier,... diende een vergunning te krijgen zodat deze geen boete zou ontvangen wanneer men zich in de **ANPR-zone** bevindt. Het spreekt voor zich dat dit niet van een leien dakje liep en gepaard ging met de nodige frustraties en problemen.

In maart werden we gevraagd om onze dansbenen in te smeren en te schitteren voor de camera, dit naar aanleiding van onze deelname aan Dag van de Zorg. Er werd een clipje opgenomen. Er werd samen met de bewoners gedanst op 'En dans' van Clouseau. We hebben ons super geamuseerd. Allemaal natuurtalenten voor de camera! Dankzij ons cameradebuut, kregen we voor alle vrijwilligers die meehielpen aan de Dag van de Zorg een mooie doos vol lekkere producten dankzij Solucious!





Naast al de warme zorg voor onze bewoners en het harde werk was er ook tijd voor **feestjes**, iets wat we heel goed kunnen! Elke gelegenheid is reden genoeg om een feestje te bouwen: het personeel kreeg een leuk personeelsfeest in après-ski thema, carnavalsfeestjes, paashappening, feestjes aan de boerderij,..



In 2022 zijn we met Huis Michielsheem de digitale wereld binnengewandeld. Opmaak uurroosters verlopen nu via het programma TobaCube, personeelsleden kunnen ook hun uurroosters raadplegen via het programma Employee SelfService. Daar bleef het echter niet bij, alle disciplines werden opgeleid om met **ZorgOnline** te werken, een online dagboek waarin we alle registraties van onze bewoners kunnen noteren. Huis Michielsheem sloeg de digitale weg in en zoekt hier nog steeds zijn weg in.

In 2022 hebben we kennisgemaakt met **Lions Club Pajottenland**. Zij hebben een groot hart voor onze werking en willen graag hun steentje bijdragen waar mogelijk. Zo kregen we hulp bij een betonning aan de boerderij, zodat onze buitenvolière nu ook toegankelijk is voor onze rolstoelbewoners. Een bewoner mocht hulp ontvangen bij het maken van een uniforme outfit speciaal aangepast aan zijn noden.



Zoals elk jaar werd er ruimte gemaakt in de jaarplanning voor **vorming**. Nieuwe medewerkers werden in mei en in september uitgenodigd op de vorming nieuwe medewerkers, waar ze een hele dag lang ondergedompeld worden in thema's die wij belangrijk vinden om een goede werking te kunnen garanderen.

Iets waar we elk jaar opnieuw ook graag tijd en ruimte voor vrijmaken is onze samenwerking met **Huppeldepup**. Dit is een zorgboerderij die onder begeleiding dierentherapie aanbiedt, van verzorgen tot voederen. Onze bewoners kunnen op een veilige manier en in een vertrouwde omgeving kennis maken met kleine boerderijdieren.



Naast kleine boerderijdieren hebben we over de jaren heen ook een mooie samenwerking uitgebouwd met **De Ezelstal**. Onze bewoners zijn welkom op hun domein om mee te helpen met verzorgen van de ezels. Wandelingen met de ezels vinden onze bewoners zeer leuk!



In Huis Michielsheem vinden we dieren zeer belangrijk. In 2022 is de zoektocht gestart naar een vriendje voor Max, ons paard. Max wordt ouder en het berijden met onze bewoners, vaak in duozit, is niet meer vanzelfsprekend voor hem. Max laat zich nog graag borstelen, voederen en vertroetelen door onze bewoners. Hij brengt ook graag eens een bezoekje in de leefgroepstuinen.



Ook in 2022 was de zoektocht naar personeel geen gemakkelijke opgave, sommige personeelsleden vonden een nieuwe uitdaging dichterbij huis. We mochten ook enkele nieuwe gezichten verwelkomen.

Wij kijken alvast uit naar 2023, wat een feestjaar wordt want Huis Michielsheem bestaat 40 jaar! Onze feestje staat reeds gepland op zaterdag 2/9/2023 en we hopen jullie talrijk te mogen verwelkomen.

Ellen Weymeersch, coördinator Michielsheem

THERAPEUTISCHE ONDERSTEUNING IN HUIS MICHIELSHEEM

Door wijzigingen binnen het therapeutisch team van Huis Michielsheem, mensen die ons verlaten hebben maar ook de naderende pensioenleeftijden van enkele ervaren teamleden, werden we gedwongen om op zoek te gaan naar **enthousiaste therapeuten**. Zo werd beslist om Ine in het voorjaar aan te werven en vooral te betrekken bij de boerderijwerking en de zorg van de dieren. Deels stond zij ook in de leefgroep om deze werking en onze doelgroep beter te leren kennen. Ook werd er gekozen voor Jorien om ons team te versterken als ergotherapeut. Wij vonden het zeer belangrijk om een zekere inlooptijd te garanderen zodat zoveel mogelijk info en expertise kan doorgegeven worden vooraleer de pensioengerechtigden ons gaan verlaten in 2023. Ook binnen het team van externe kinesitherapeuten, zijn er verschuivingen geweest. Arthur heeft ons verlaten gezien zijn drukke kinépraktijk en Linn heeft ons vervoegd.

In 2022 hebben we ons vooral gefocust op de boerderijwerking. Door de financiële ondersteuning die wij van de Lions Pajottenland kregen, konden we onze **buitenvolière** afwerken. De beslissing om hier kleine diertjes zoals konijntjes en kippen in te houden, stellen we uit tot voorjaar 2023.

Deze diertjes moeten sociaal gemaakt worden en daar kruipt tijd in.

Inmiddels bleek wel dat de alpaca's niet zwanger waren. Uitbreiding is er toch gekomen. **Jules**, een gecastreerde alpaca, staat nu bij ons in de wei. Hij heeft inmiddels zijn plaats gevonden tussen de andere dieren.



Zo zijn we ook op zoek gegaan naar een vervanger voor Max, hij heeft al een mooie leeftijd waardoor het berijden van hem steeds moeilijker wordt. Max blijft zeker in de weide van Huis Michielsheem en is een ideaal **snoezelpaard** om de tuinen van onze leefgroep en onze minder mobiele bewoners daar te bezoeken en hem te borstelen of knuffelen. Een vriendje voor Max werd ons langs alle kanten voorgesteld, maar hier zijn we best kritisch in geweest (rustig ras, lage schofthoogte, niet angstig,...) De beslissing in verband met onze keuze is gevallen in januari 2023.

Met therapie hebben we de **gekende activiteiten** gedaan zoals onze wandelingen in de buurt, uitstapjes naar de ezelstal, busritjes, het zwemmen in Dilkom,... maar ook de kookactiviteiten, bbq's, carnavalfeest, paashappening, het Sintbezoek en het kerstvuur kwamen aan bod.



Vaak werd dit gepland per cluster of samen met heel Huis Michielsheem, maar dan lag Corona terug om de hoek en moesten we weer schakelen naar een leefgroep(bubbel)gebeuren. Hierdoor ben je als therapieteam meerdere namiddagen éézelfde activiteit aan het doen. Ook bij teamvergaderingen van de leefgroep werd therapie vaak ingeroepen om de oppas in de groep te doen. Op die momenten is het ook moeilijk om een planning te volgen.



De jaarlijkse sportdag van Sint-Agatha-Berchem was gepland, maar gezien de dreiging van corona en de moeilijke logistieke planning werd er geopteerd om een sportdag intern te houden.

‘**Alles op wieltjes**’ waarbij elke bewoner zijn sportief momentje heeft gehad. De sportdag liep zowel in de voor- als in de namiddag en ook onze externe kiné’s hielpen hiermee.



Mede door het mooie weer was dit een geslaagde dag en voor een jaarlijkse herhaling vatbaar.

Dit jaar mochten we ook een **beleef TV** testen en kwam de zorgboerderij Huppeldepup verschillende keren op bezoek.



Zo zie je maar dat we een boeiend jaar achter de rug hebben met het therapieteam dat flexibel en creatief moet zijn naar de noden van onze bewoners toe.

Want naast al deze activiteiten organiseren, blijft ook voor therapie het een prioriteit om:

- een bezoek van de NKO arts te plannen,
- audiometrie te plannen,
- maten nemen voor een nieuwe rolwagen/nieuwe orthopedische schoenen/ nieuwe valhelm,
- overleg betreffende handelingsplannen,
- en nog zoveel meer!

En dit telkens met in ons achterhoofd de kwaliteit van leven voor onze bewoners te onderhouden of te verbeteren.

Het therapieteam

WERKEN AAN KWALITEIT

In 2022 werd het werken aan kwaliteit vooral in beslag genomen door het werken aan de **handelingsplannen**. We kregen daarover zowel in Huis De Klink als Huis Michielsheem een audit waarbij ‘tekortkomingen’ werden geformuleerd.

Er werd in beide huizen vastgesteld dat de handelingsplannen wel geëvalueerd werden, maar niet volgens de overeengekomen frequentie. Uiteraard zat corona daar voor een groot stuk tussen (weinig overlegmomenten), maar het is een feit dat we inderdaad wel wat achterstand opbouwden. In Huis De Klink kon bovendien niet aangetoond worden dat men reflecteert over de afbouw van vrijheidsbeperkende maatregelen. We kregen dan 6 maanden tijd om die tekortkomingen weg te werken.

We gingen, zowel in Huis Michielsheem als in Huis De Klink, dus volop aan de slag om alle handelingsplannen op punt te stellen. Elk handelingsplan moet om de drie jaar herzien worden, terug besproken met en ondertekend worden door familie/bewindvoerder. We zorgden dat ze allemaal terug in orde waren en maakten dan een planning op.

In Huis De Klink maken we heel weinig gebruik van vrijheidsbeperkende maatregelen. Het gaat vooral om veiligheidsmaatregelen: bedsponden omhoog, kamerdeur ’s nachts op slot, lendegordel in de rolstoel om niet te vallen. We maken ook geen gebruik van afzonderingsruimtes, al wordt er voor enkele bewoners wel een rustmoment (soms maar 20 minuten) op de kamer ingelast waarbij soms de deur op slot gaat. In prikkelbare situaties kunnen bewoners ook naar hun kamer verwezen worden.

Elke vrijheidsbeperkende maatregel wordt nu, naast tussentijdse besprekingen op de teamvergaderingen, systematisch jaarlijks geëvalueerd.

We verwachten in beide huizen een opvolgaudit in 2023.

Werken aan kwaliteit... het is een proces dat nooit stopt: plannen, uitvoeren, evalueren, bijsturen en terug plannen. 2022 was het laatste jaar van de vijfjarenplanning voor kwaliteit. We evalueren jaarlijks deze planning, maar in 2022 ook met het oog op het opstellen van een nieuwe planning voor 2023-2027. Sommige punten werden overgedragen naar de nieuwe planning.

Ook het herzien van **visieteksten** staat in deze planning. Elke tekst wordt om de vijf jaar herlezen, terug besproken en bijgewerkt. De opdrachtverklaring herlezen we om de 10 jaar. Zo waren we al een paar jaar bezig om onze opdrachtverklaring te herwerken. In 2022 boog ook het bestuursorgaan zich hierover. Zij deden nog enkele aanpassingen en keurden de nieuwe opdrachtverklaring goed. Ik geef hier het stukje van onze **missie** mee uit de nieuwe opdrachtverklaring:

‘Klim vzw biedt personen met een verstandelijke beperking, al dan niet inwonend, een warme, veilige plek om te wonen en te werken. We vertrekken van ieders levensverhaal en eigenheid en gaan respectvol samen op pad. We nemen het welzijn en de gezondheid van elke zorgvrager ter harte. We geven ruimte zodat ieder zijn of haar mogelijkheden maximaal kan benutten en bieden een zinvolle daginvulling. Het principe van solidariteit is de basis van onze werking.’

Een mooie basis om onze werking verder op uit te bouwen!

Carine Coosemans, kwaliteitscoördinator

ORTHO-AGOGISCHE ONDERSTEUNING EN VORMING

Zowel in huis De Klink als in huis Michielsheem was het een bewogen jaar op ortho-agogisch vlak! Op Klim vlak werd er een nieuwe lay-out voor de handelingsplannen voorzien, gebaseerd op de domeinen van 'Kwaliteit van Bestaan' van Schalock.

Op vlak van vormingen werd er een vorming rond psychofarmaca georganiseerd waar zowel medewerkers van huis De Klink als van huis Michielsheem bij konden aansluiten.

In huis De Klink stond 2022 vooral in het teken van het wegwerken van een aantal tekorten die waren vastgesteld door zorginspectie rond de handelingsplannen. Er werd een inhaalmanoeuvre gestart, maar dit liep niet altijd van een leien dakje. De handelingsplannen werden omgezet naar de nieuwe afgesproken structuur. Deze structuur werd zeer positief onthaald aangezien deze eenvoudiger en overzichtelijker is.

Op vlak van vormingen werd er een BEGELEIDERvolutie traject met begeleiders uit verschillende leefgroepen gestart. Gebaseerd op het JOUvolutie model wordt tijdens het BEGELEIDERvolutie traject gekeken naar het emotioneel welbevinden van begeleiders én hun onderliggende behoeftes. Om van daaruit handvaten te verkrijgen om krachtig te blijven staan in uitdagende situaties met cliënten.

Ook vond er een TEAMvolutie traject met één van de leefgroepen plaats. De Insteek van TEAMvolutie was om te werken aan gezonde teamdynamieken, open communicatie en de ruimte te maken voor de emotionele impact van moeilijke gebeurtenissen die het team te verwerken kreeg. Zodat er opnieuw zuurstof is binnen het team om nieuwe collega's te ontvangen en te werken aan een energiek team. Dit bleek een heel waardevol traject te zijn om ruimte te geven aan zaken die moesten verwerkt worden.

Ook kwam Karel De Corte langs in één van de leefgroepen voor een introductie in Gentle Teaching. Deze werd gevolgd door een casusbespreking van een van de bewoners op een volgende dag. Deze vorming werd overwegend positief onthaald. Met name de casusbespreking leverde behoorlijk wat concrete handvaten op in het omgaan met de bewoner in kwestie. Zeker gezien er op dat moment ook enkele nieuwe en jonge teamleden verwelkomd werden in het team.

Wegens de langdurige afwezigheid van de ortho-agoog In huis Michielsheem, hebben we de ortho-agogische taken in 2022 volledig verdeeld over de andere stafleden. Ondertussen zochten we verder naar vervanging. Vanaf oktober 2022 hebben we dan ook een tijdelijke vervanging gevonden. Desondanks deze moeilijke situatie, werd er in huis Michielsheem met verenigde krachten toch wel enkele grote werken verzet.

Zo werd er een nieuwe planning opgemaakt rond de handelingsplannen van de zorgvragers. Er werd een inhaalmanoeuvre gedaan waardoor de handelingsplannen die (onder andere wegens corona) niet besproken waren geraakt met de betrokken familieleden, dan toch besproken werden en de cyclus afgewerkt werd.

Daarnaast werd Zorg Online in de vier leefgroepen en de medische dienst geïmplementeerd.

Op vlak van vormingen werd er een vorming 'omgaan met bewoners met autisme' georganiseerd in huis, waardoor er zoveel mogelijk mensen konden aansluiten. Ook werd er ruimte gemaakt in één van de teams in huis Michielsheem voor een 'Teamvolutie traject': een vorming waarbij er gewerkt werd aan de teamdynamieken en werd gefocust op veerkracht van begeleiders in de zorg.

De opvolging van vrijheidsbeperkende maatregelen (evaluatie, registratie en statistiek) worden opgenomen door de medische dienst.

Ook werd er door onze technische dienst een mobiele time-out ontworpen voor een bepaalde bewoner die hier nood aan had.

Psychiater dokter Bocken komt nu periodiek langs om psychiatrische problematieken op te volgen. elk kwartaal komt zij naar Huis Michielsheem voor de bespreking van bewoners. In het verleden werd een afspraak gemaakt wanneer er een problematische situatie ontstond. Nu kunnen we dit soms voor zijn door pro-actieve opvolging.

Vanaf 2023 voorzien we mobiele tandartsen die in Huis Michielsheem ter plaatse komen.

Zoals jullie kunnen lezen, een bewogen jaar op ortho-agogisch vlak!

Katharina Casteur, algemeen directeur en af en toe ook bijspringend ortho-agoog 😊

ICT

We zijn weer een jaartje verder, hieronder een opsomming van zaken die gewijzigd zijn in 2022.

- Sinds begin 2022 werken we allemaal samen met een **nieuwe server**, de oude van 2008 heeft zijn dienst gedaan en heeft het opgegeven tijdens de overstap naar de nieuwe server. (na 14 jaar 7/7)
- In Huis Michielsheem zijn we gestart met **ZorgOnline**, een digitaal bewonersdossier, met alle informatie van onze bewoners.

De medische dienst en bewonersadministratie werkte reeds met ZorgOnline, en er zijn opleiding sessies geweest voor de leefgroepen, de medewerkers van de nacht en therapie.

- De uitrol van ZorgOnline in de Huis De Klink is in volle voorbereiding, deze zal starten in Mei 2023.
- Er zijn nieuwe schermen voor Huis De Klink. De oude schermen waren aan vervanging toe in sommige leefgroepen. Zeker met het oog op de werking van digitale bewonersdossiers is dit nodig.
- Daarnaast is de opstart en optimalisatieperiode van ons **nieuw verloningspakket** eveneens een uitdaging geweest.

De oude software voor verloning Orbis is buiten dienst, en is nu overgenomen door een cloud toepassing (Acerta).

Op de personeelsdienst zijn er heel wat aanpassingen geweest:

- De uitrol van het **nieuwe uurroostersysteem**, opstart van **Toba HR** planning software : uurroosters, tikklokken

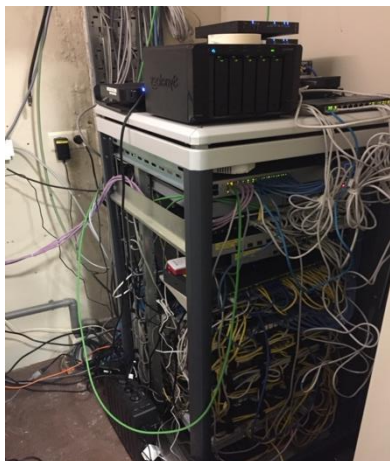
Dit was een moeilijk traject, maar we merken nu dat een heleboel manuele handelingen zijn weggevallen.

De zorg voor bewoners staat centraal, en de digitale hulpmiddelen moeten de communicatie tussen de medewerkers verbeteren.

- **Camera's te Dilbeek** : heel het camerasysteem is vernieuwd met “moderne” camera's.



Opruimen serverlokaal, hieronder enkele foto's van de het serverlokaal te Dilbeek.



We proberen bij het defect gaan van computers/laptops snel oplossingen te vinden, maar we hebben geen grote voorraad. Daarom een warme oproep om niet meer gebruikte computers aan Klim vzw te schenken.

Omdat we met een centrale server werken kunnen die dan een tweede leven krijgen.

Wat betreft ondersteuning is Gianni heel actief geweest in Huis Michielsheem en Huis De Klink, zowel voor kleine als grote problemen !

Heb je vragen ? Laat het gerust weten.

Erik en Gianni, het ICT team

PREVENTIE EN VEILIGHEID OP HET WERK

Ook dit jaar werd het CPBW een ideale manier om samen te bespreken hoe we de veiligheid binnen Klim kunnen verbeteren en welke topics voor ons belangrijk waren om wat dieper op in te gaan.

Hiervoor gebruiken we het 5 jaarlijks **globaal preventieplan** waar we elk jaar onze actiepunten uithalen

Projecten en aandachtspunten 2022:

Technische controles en keuringen:

- Blatella
- Nazicht actieve tillift DK + belastingstest na herstelling
- Controle douchestoelen MH
- Nazicht keukenblusinstallatie
- Keuring brandmeldcentrale
- Keuring brandblussers MH en DK
- Keuring personenlift MH
- Controle traplift ateliers

Brandveiligheid:

- Centraliseren brandmeldcentrale DK
- Opleiding brandmeldcentrale MH en DK
- Vernieuwing brandblustoestellen DK
- Vorming omgaan met brandblusmiddelen

Ergonomie:

- Aanschaffing van ergonomische krukjes voor leefgroepen MH
- Aankoop rugbraces voor technische dienst

Arbeidsveiligheid:

- Algemene risico - analyse MH + nieuwe risico - analyse nieuw personeel samen met een update van het onthaal en aanwervingsbeleid
- Opstart van de werkgroep rond poetsproducten
- Aanbrengen reflectoren aan de poort van MH

- Medicatiekasten leefgroepen MH aangepast met andere sloten
- Update procedure medicatievergissingen

Bescherming van de gezondheid van de werknemers:

- Vorming afvalbeleid
- Aggressiebeleid: aanpassen van de TO - formulieren
- Ongediertebestrijdingsplan
- Traject Jou - volutie: versterking en veerkracht van personeel

We maakten ook kennis met onze nieuwe arbeidsarts Sofie Baeijaert. Ze stelde op het CPBW het jaarverslag voor van Idewe en bracht in het najaar een bedrijfsbezoek in zowel DK als MH

Lies Roels, preventieadviseur

TECHNISCH ONDERHOUD EN INFRASTRUCTUUR

Uitvoeringen technische dienst 2022

Naast de dagelijkse onderhoudstaken werden volgende puntjes eveneens uitgevoerd:

- Plaatsen van een vriescel in de keuken MH
- Maken en plaatsen van een mobiele time-out kamer
- Plaatsen RVS plinten in de keuken MH
- Plaatsen van waterontharder aan vaatwas keuken MH
- Kasten maken voor de badkamer lfg B in DK
- Herstel doucheplaats lfg 4 in MH
- Totaal renovatie keukenatelier DK
- Heraanleg patio MH
- Voliere bouw voor therapie MH
- Tuinhuis plaatsen lfg 1
- Voorbereidingswerken prikklokken
- Diverse aanlegwerken in de tuinen van DK
- Terrasuitbreiding lfg D

Brian De Bodt, coördinator facilitair beheer

DIENST SOCIAAL WERK

Corona

Gelukkig begonnen de invloeden van de coronaepidemie in de loop van 2022 toch te verminderen en konden we toch geleidelijk terug op een normalere manier gaan werken. Er moest niet meer continue bezoeken gereserveerd worden en stilaan konden de families ook de bewoners weer in de leefgroepen komen op te halen of terug te brengen. Het bezoek in de leefgroep zelf bleef langer op zich wachten, in de kamer of buiten de leefgroep was mogelijk. Het zijn stuk voor stuk opluchtingen dat we dit achter ons konden laten.

Afscheid nemen – nieuwe opnames

We hadden een moeilijk en droevig voorjaar met enkele zware verliezen op korte tijd in Huis De Klink Willy, Claudette, Marleen en Roos en in het najaar Noëlla.. In Huis Michielsheem hebben we afscheid moeten nemen van Gust, die in Huis Michielsheem komen wonen is als één van de eerst bewoners. Het ene overlijden al wat meer onverwachts dan het andere. Maar pijn doet het altijd. We namen op een mooie manier afscheid van hen, met vele mooie herinneringen en anekdotes.

Tot onze spijt hebben we van een bewoner afscheid moeten nemen omdat we de nodige zorg niet langer konden geven en is hij terug gekeerd naar het ziekenhuis. Als je merkt dat er nieuw gedrag ontstaat en het een problematiek is dat zowel pedagogisch als medicamenteus niet kan aangepakt worden en eveneens de veiligheid van hemzelf en de andere bewoners niet meer kan garanderen, dan kan je niet anders dan zo'n moeilijke beslissing te nemen. Normaal gezien kunnen we wel de zorg goed inschatten, maar soms krijg je nieuwe aanmeldingen waar van je op voorhand zegt dat je niet weet of het gaat lukken maar je het wel wilt proberen omdat de persoon al lang een opvang aan het zoeken is en hij ook het recht heeft om een nieuwe thuis te vinden.

Eind 2022 is in Huis Michielsheem Liesbet bij ons komen wonen en Nathalia in dagopvang gekomen. Eind januari hebben ze in Huis De Klink Arlette kunnen verwelkomen. In de lente kwamen Christel en Veerle leefgroep A vervoegen. Beide dames brachten een jonge wind in de groep. In de zomer kwam er voor drie weken een jongedame logeren in leefgroep D aan de hand van RTH-punten Na al deze verliezen, en ook een serieus personeelstekort, moesten we iets ondernemen om de situatie in Huis De Klink houdbaar te houden. Er werd beslist om een leefgroep te sluiten. Hiervoor werd een plan gemaakt om deze verandering begin 2023 door te voeren. Een pijnlijk bittere, maar nodige pil om te slikken.

RTH

Sinds enkele jaren kunnen er personen met een handicap Rechtstreeks Toegankelijk Hulp krijgen in Klim. In Huis De Klink gebeurde dit al in de vorm van dagopvang en ook voor tijdelijk dag- en nachtopvang. In Huis Michielsheem hebben we iemand voor de eerste keer opgenomen voor dagondersteuning. Zij komt 2 dagen per week voor dagopvang. We merken dat vele families via deze weg ons leren kennen en als zij uiteindelijk PVF krijgen deze willen gebruiken in Klim.

Digitaal jaarverslag voor de vrederechter

Digitalisering is niet aan iedereen gegeven. Bij de overgang van verlengde minderjarigheid naar wettelijke vertegenwoordiger in 2019 moest het jaarverslag voor de eerste keer ingevuld worden in 2020. Dit was toen een vereenvoudigd document voor ouders. In dit document moest algemeen de inkomens en uitgaven gegeven worden, maar niet gedetailleerd. Vorig jaar kon je nog een uitzondering aanvragen, maar dit jaar was dit niet mogelijk.

Vanaf de digitalisering is er geen vereenvoudigd document voor ouders meer en moet je specifiek ook alle inkomsten en uitgaven inbrengen. Voor veel ouders is het toch moeilijk werken met het nieuwe systeem. Bij 1/4^{de} van de families in Huis Michielsheem helpen wij de ouders om het in orde te krijgen. Soms hebben ouders ook geen computer of is het programma te moeilijk.

Ingrid Smedts en Sandrien Raeymaeckers, Sociale Dienst

COLLECTIEF OVERLEG EN INSPRAAK IN KLIM

GEbruikersraad HUIS DE KLINK

Net zoals 2021 is 2022 een heel speciaal jaar geweest, maar dan op een heel ander gebied.

Eind april is er weer een bewoner overleden, de 4de bewoner al sinds de aanvang van het nieuwe jaar. En 2 bewoners zijn verhuisd naar een andere instelling, dichterbij de familie.

Dit allemaal brengt ons in een ongemakkelijke positie, een **eventuele reorganisatie** dringt zich op. Vanuit onze band met de bewoners zijn we zeer ongerust en bezorgd over hoe onze kinderen, broers of zussen hier mee zullen en kunnen omgaan. Eind van het jaar is het zover. Door het aanhoudend te kort aan personeel en geen nieuwe aanmeldingen van bewoners ziet de directie zich genoodzaakt om over te stappen van 6 naar 5 leefgroepen. Weliswaar met de boodschap dat elke leefgroep voltallig zal zijn wat de begeleiding betreft.

Wij verwachten van de directie een eerlijke communicatie en met wederzijds respect kan er alleen maar een goede samenwerking zijn.

Onze doelstelling voor 2022, van elke leefgroep 1 vertegenwoordiger in de gebruikersraad, hebben we niet kunnen waarmaken. Het is bijzonder moeilijk om nieuwe vertegenwoordigers van de bewoners te overtuigen om lid te worden van de gebruikersraad. Nochtans zou verjonging goed meegenomen zijn. We blijven hieraan werken.

Daniëlle Dupont, voorzitter gebruikersraad De Klink

SAMENSTELLING

Voorzitter:

Dupont Daniëlle

Secretaris:

Troost Herwig B

Leden:

Bellemans Michael

Buelens Gonda

Thielemans Denise

De Groote- Neckebroek Maggy

Holmens Iris

Libin Andre

Loenders Jo

Woestijn Sylvia

Janssen Gustaaf

GEBRUIKERSRAAD HUIS MICHIELSHEEM

In 2022 werd de naam voor de gebruikersraad in een nieuw jasje gestoken en wordt dit voortaan het **collectief overleg** genoemd.

Het jaar werd nog altijd beheerst door het coronavirus maar de bijeenkomsten van het collectief overleg konden toch doorgaan in veilige omstandigheden in Michielsheem.

Onder andere volgende punten werden besproken : voorstel bezoekersafspraken, personeelsoverzicht en bezetting, enz...

De nieuwe samenstelling van het collectief overleg stond dit jaar ook op de agenda en de nodige kandidaten werden gevonden zodat iedere leefgroep een vertegenwoordiger heeft in deze raad.

Dit team zal zich verder blijven engageren over het welzijn van de zorgvragers en meewerken aan het beleidsklimaat van Klim VZW.

Arlette Willems, geeft de fakkel als voorzitter van het collectief overleg door maar blijft nog lid.

Wij willen langs deze weg Arlette eveneens te bedanken voor haar jarenlange inzet en toewijding.

SAMENSTELLING

Voorzitter:

De Ridder Sophia

Secretaris:

Ingrid Smedts, maatschappelijk werker Klim vzw

Leden:

De Greef Christian

De Leener Luc

Lammens Claire

Marcelis Brigitte

Samson Marleen

Férin Delia

Wiercx Nicole

Willems Arlette

HUIDIGE SAMENSTELLING KLACHTENCOMISSIE KLIM VZW

De procedure "Het afhandelen van klachten van gebruikers" voorziet een interne klachtencommissie. In deze commissie zetelen:

- Twee vertegenwoordigers van het bestuursorgaan van de zorgaanbieder:
De Leener Luc
Hautman Benny
- Twee vertegenwoordigers van het collectief overleg van de zorgaanbieder:
Voor Huis De Klink: Libin André
Voor Huis Michielsheem: Willems Arlette
- Een onafhankelijke derde: Vandeweyer Luc

ALGEMENE VERGADERING

Baelus Marc

Janssens Iris

Schreurs Katrijn

Verhaeghe Marieken

Vastenavondt Joost

Vrijders Johan

Saerens Zeger

Hautman Benny

Maris Greet

De Rouck Tom

De Sadeleer Ria

Bronselaer Geert

Peeters Stefan

Van Raemdonck Benny

Vanfraechem Guido

Cox Karen

Raport Marc

Janssen Gustaaf

Troost Herwig

De Ridder Sophia

De Leener Luc

Dupont Danielle

Libin André

De Greef Christian

Marcelis Brigitte

Willems Arlette

BESTUURSORGAAN

Baelus Marc	Kalmthout
De Leener Luc	Eppegem
De Ridder Sophia	Schepdaal
Hautman Benny	Roosdaal
Janssen Staf	Riemst
Janssens Iris	Zemst
Saerens Zeger	Brussel
Schreurs Katrijn	Wezemaal
Troost Herwig	Sint-Martens-Bodegem
Vastenavondt Joost	Opwijk
Verhaege Marieke	Veltem
Vrijders Johan	Merchtem

Voorzitter:	Vastenavondt Joost
Ondervoorzitter:	Janssen Gustaaf
Afgevaardigd bestuurder:	Janssens Iris
Algemeen directeur:	Casteur Katharina

DAGELIJKS BESTUUR

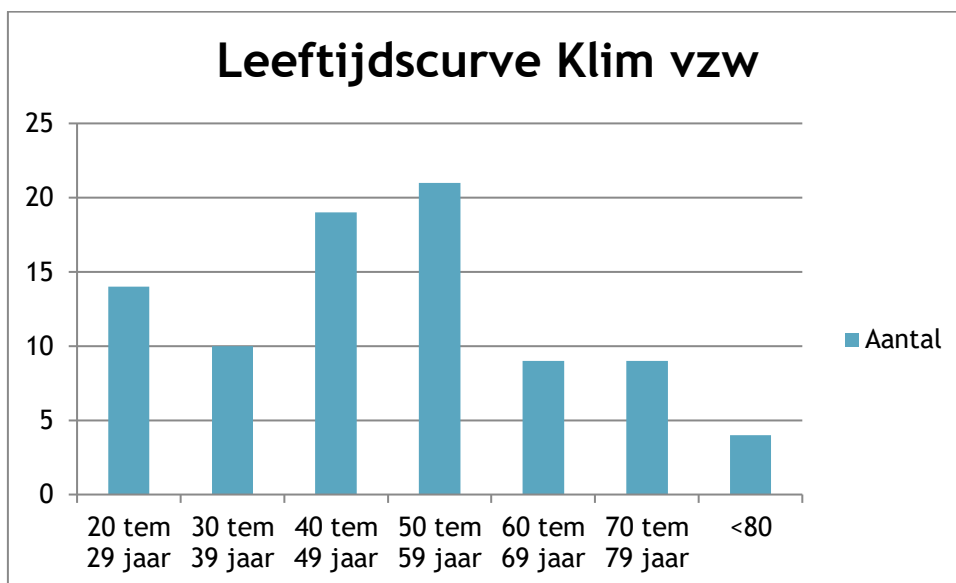
Vastenavondt Joost	Opwijk
Janssen Gustaaf	Riemst
Janssens Iris	Zemst
Casteur Katharina	Liedekerke



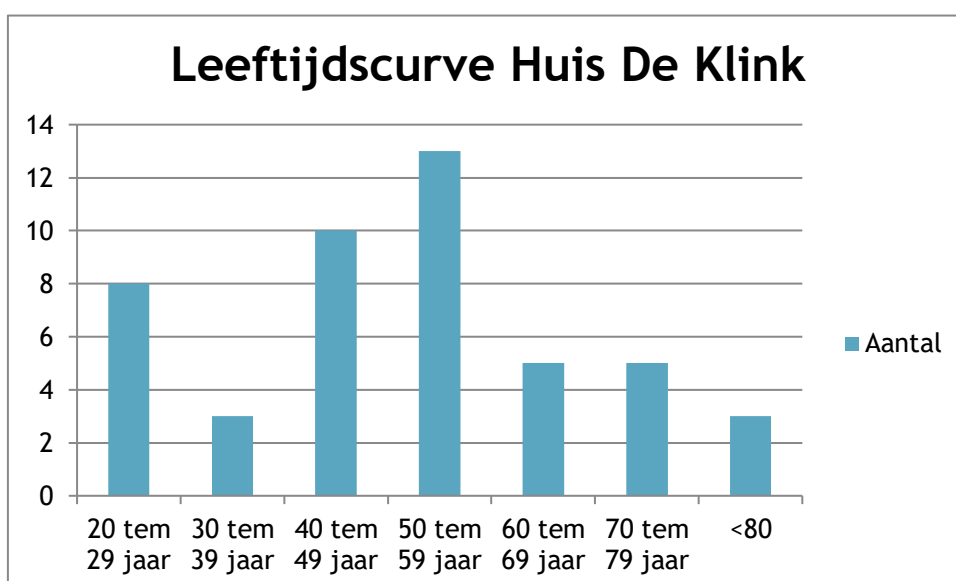
BEWONERSGEGEVENS OP 31/12/2022

Onderstaande grafiek gaat over 86 personen met een PVF-statuuut. In 2022 hebben we spijtig genoeg afscheid moeten nemen van 6 personen in Klim, nl. 2 80 plussers, 3 personen met de leeftijd tussen 60-69 jaar en 1 persoon van 57 jaar.

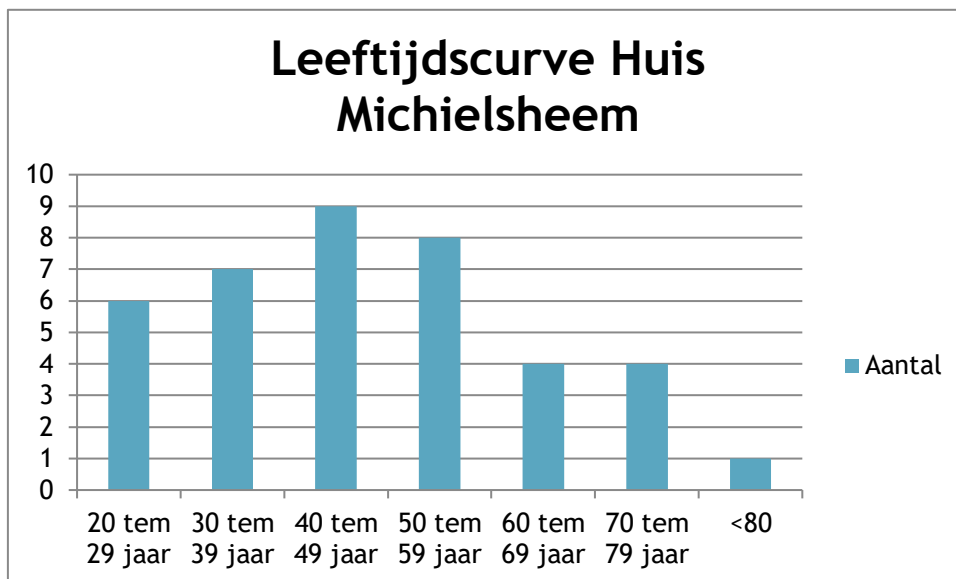
De gemiddelde leeftijd is dit jaar 49 jaar, een jaartje minder dan vorig jaar. De oudste bewoner (82 jaar) en de jongste bewoonster (23 jaar) verblijven in Huis De Klink. De grootste leeftijdsgroep is tussen 50 - 59 jaar (21 bewoners), daarna gevolgd door de leeftijdsgroep tussen 40 - 49 jaar (19 bewoners) De jongste leeftijdsgroep tussen 20 - 29 jaar begint ook groter te worden (14 bewoners). Er verblijven 4 tachtigplussers in onze voorziening.



In Huis De Klink gaat het over 45 bewoners en 2 personen voor het dagcentrum. De gemiddelde leeftijd is 51. Bijna 1/6^{de} van de bewoners zijn 70 jaar of ouder. De grootste groep blijft tussen de 50 en 59 jaar (13), gevolgd door de leeftijdsgroep van 40-49 jaar (10) en de groep van 20-29 jarigen(8)..



In Huis Michielsheem is de gemiddelde leeftijd 48 jaar. De twee grootse leeftijdsgroepen zijn de groep van 40-49 jarigen (9 bewoners) en de 50-59 jarigen (8 bewoners). Deze twee groepen zijn te verklaren door opnames van 21-jarigen bij het ontstaan van Huis Michielsheem (50-59 jarigen) en de uitbreiding 14 jaar geleden (30-39 jarigen). De oudste bewoonster is 82 jaar en de jongste 25.



RTH

Vanaf de start van het PVF bieden wij ook RTH (Rechtstreeks Toegankelijke hulp). In 2022 hebben wij 6 personen geholpen via RTH. De jongste was 17 jaar oud en de oudste 57 jaar. De gemiddelde leeftijd is 27 jaar.

Ingrid Smedts, bewonersadministratie

PERSONEELSGEGEVENS OP 31/12/2022

PERSONEELSINZET

In 2022 waren er in totaal 108,2 voltijds equivalenten in dienst bij Klim vzw. 23,7 voltijds equivalenten zijn mannen en 84,5 voltijds equivalenten zijn vrouwen. Dit is een daling ten opzicht van 2021. Toen waren er 111,3 voltijds equivalenten waarvan 24,6 mannen en 86,7 vrouwen. Deze daling heeft te maken met het nijpende personeelstekort in de zorg. Er zijn verschillende openstaande vacatures maar deze raken zeer moeilijk ingevuld. Een logisch gevolg is ook dat de daadwerkelijk gepresteerde uren en de personeelskosten in 2022 gedaald zijn.

WERKNEMERS WAARVOOR DE VERENIGING OF STICHTING EEN DIMONA-VERKLARING HEEFT INGEDIEND OF DIE ZIJN INGESCHREVEN IN HET ALGEMEEN PERSONEELSREGISTER

Tijdens het boekjaar

Gemiddeld aantal werknemers

	Codes	Totaal	1. Mannen	2. Vrouwen
Voltijds	1001	38,3	13,2	25,1
Deeltijds	1002	101,9	16,3	85,6
Totaal in voltijdse equivalenten (VTE)	1003	108,2	23,7	84,5

Aantal daadwerkelijk gepresteerde uren

	Codes	Totaal	1. Mannen	2. Vrouwen
Voltijds	1011	52.953	18.358	34.595
Deeltijds	1012	91.504	12.943	78.561
Totaal	1013	144.457	31.301	113.156

Personeelskosten

	Codes	Totaal	1. Mannen	2. Vrouwen
Voltijds	1021	2.419.238,54	878.468,48	1.540.770,06
Deeltijds	1022	4.377.378,7	686.392,98	3.690.985,72
Totaal	1023	6.796.617,25	1.564.861,46	5.231.755,78

Bedrag van de voordelen bovenop het loon

	Codes	Totaal	1. Mannen	2. Vrouwen
	1033	0	0	0

Tijdens het vorige boekjaar

Gemiddeld aantal werknemers in VTE

Aantal daadwerkelijk gepresteerde uren

Personeelskosten

Bedrag van de voordelen bovenop het loon

	Codes	P. Totaal	1P. Mannen	2P. Vrouwen
Gemiddeld aantal werknemers in VTE	1003	111,3	24,6	86,7
Aantal daadwerkelijk gepresteerde uren	1013	149.074	34.285	114.789
Personeelskosten	1023	6.836.335	1.570.692	5.265.643
Bedrag van de voordelen bovenop het loon	1033	0	0	0

In 2022 maakten we gebruik van een administratieve interimkracht om ondersteuning te bieden in het herberekenen van onder andere de verlofuren van de medewerkers aangezien we dit manueel moesten doen na de servercrash van december 2021. Dit ging in totaal over 94 gepresteerde uren.

UITZENDKRACHTEN EN TER BESCHIKING VAN DE VERENIGING OF STICHTING GESTELDE PERSONEN

Tijdens het boekjaar

Gemiddeld aantal tewerkgestelde personen

Aantal daadwerkelijk gepesteeerde uren

Kosten voor de vereniging of stichting

Codes	1. Uitzendkrachten	2. Ter beschikking van de vereniging of stichting gestelde personen
150	0,1	
151	94	
152	2.994,04	

OPLEIDINGSKENMERKEN PERSONEEL

1,61% van het personeelsbestand van Klim vzw heeft een diploma lager onderwijs behaald. 74,96% van het personeelsbestand behaalde een diploma secundair onderwijs. 21,82% van het personeelsbestand behaalde een bachelordiploma. 1,61% van het personeelsbestand heeft een masterdiploma behaald.

Op de afsluitingsdatum van het boekjaar

Aantal werknemers

Volgens de aard van de arbeidsovereenkomst

Overeenkomst voor een onbepaalde tijd

Overeenkomst voor een bepaalde tijd

Overeenkomst voor een duidelijk omschreven werk

Vervangingsovereenkomst

Volgens het geslacht en het studieniveau

Mannen

lager onderwijs

secundair onderwijs

hoger niet-universitair onderwijs

universitair onderwijs

Vrouwen

lager onderwijs

secundair onderwijs

hoger niet-universitair onderwijs

universitair onderwijs

Volgens de beroepscategorie

Directiepersoneel

Bedienden

Arbeiders

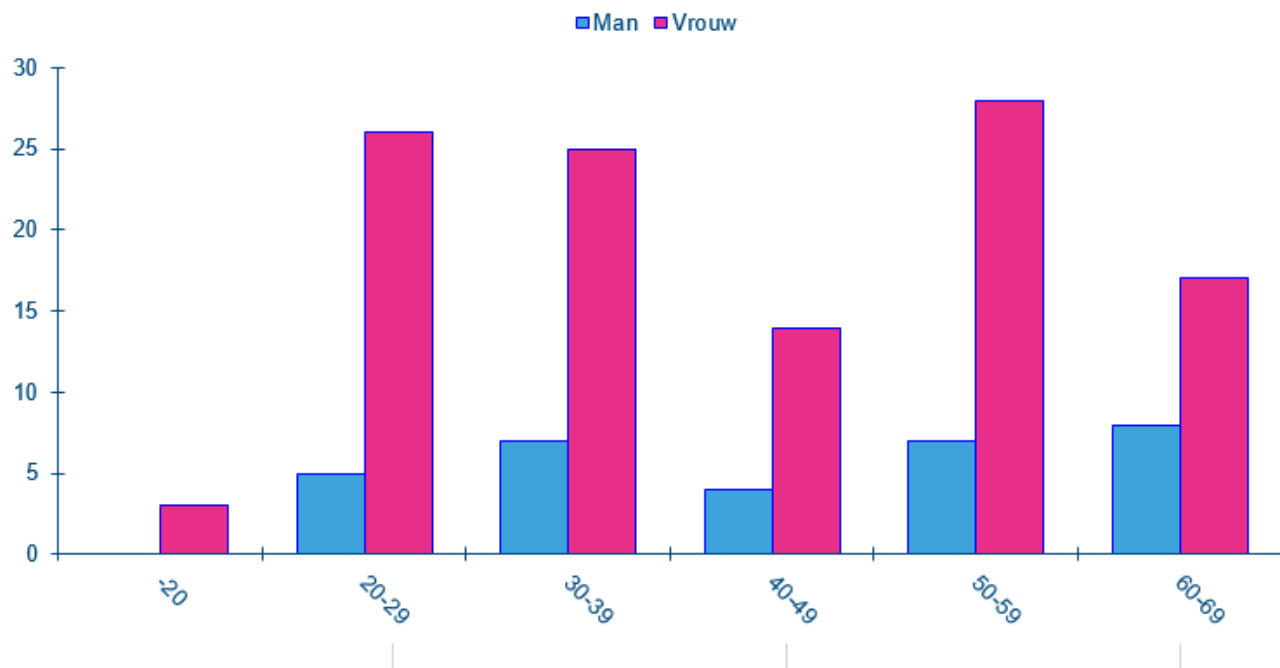
Andere

Codes	1. Voltijds	2. Deeltijds	3. Totaal in voltijdse equivalenten
105	45	99	111,8
110	38	80	93,6
111	4	16	13
112	0	0	
113	3	3	5,2
120	13	18	24,4
1200	1	0	1
1201	10	16	20,6
1202	2	1	2,5
1203	0	1	0,3
121	32	81	87,4
1210	0	1	0,8
1211	20	64	63,2
1212	11	15	21,9
1213	1	1	1,5
130	0	0	
134	45	97	110,3
132	0	2	1,5
133	0	0	0

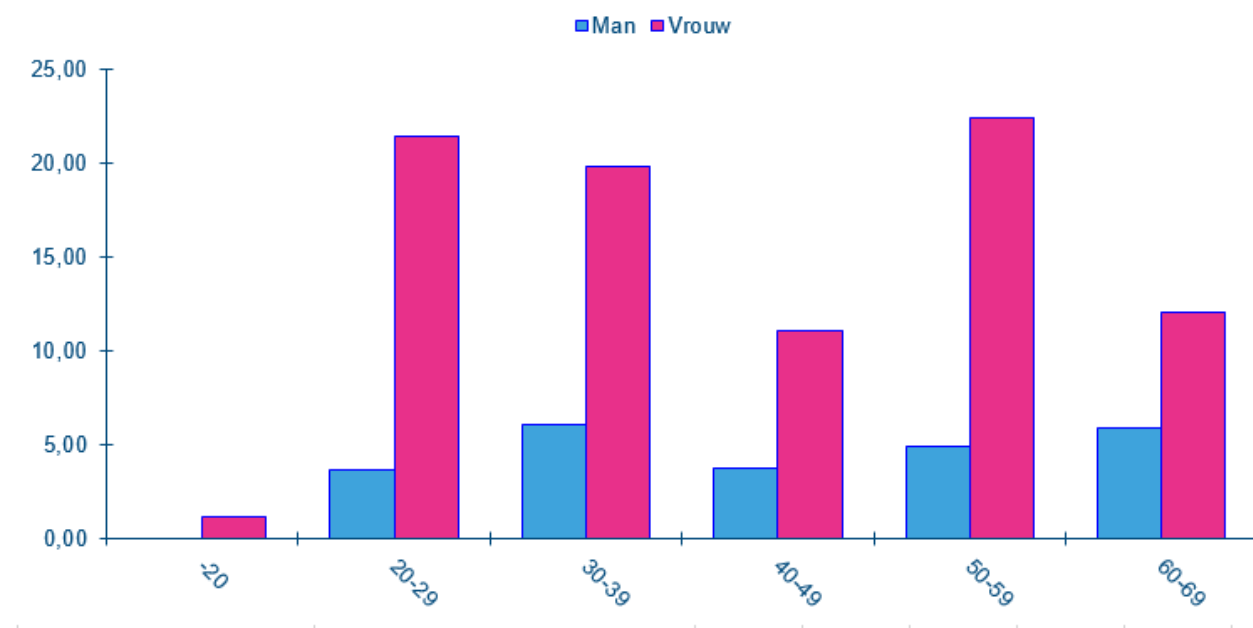
LEEFTIJD PERSONEEL

Personeelsleden in de leeftijdscategorie 50 tot 59 jaar, zijn het beste vertegenwoordigd. Ook is er een relatief grote groep personeelsleden die tussen de 60 en 69 jaar oud zijn. Samen met de groep 50 tot 59 jaar, zijn dit twee groepen die over enkele jaren met pensioen gaan en waar dus opvolging voor nodig is. Klim vzw is zich hiervan bewust dat er een grote uitstroom zal zijn de volgende jaren. Ook de leeftijdscategorie 20 tot 29 jaar, is goed vertegenwoordigd. Dit zijn vaak personeelsleden die relatief nieuw in onze organisatie zijn en waarbij het belangrijk is dat de expertise in huis, ook aan hen wordt doorgegeven. Ook dit vraagt de nodige begeleiding.

Aantal koppen per leeftijdsgroepen



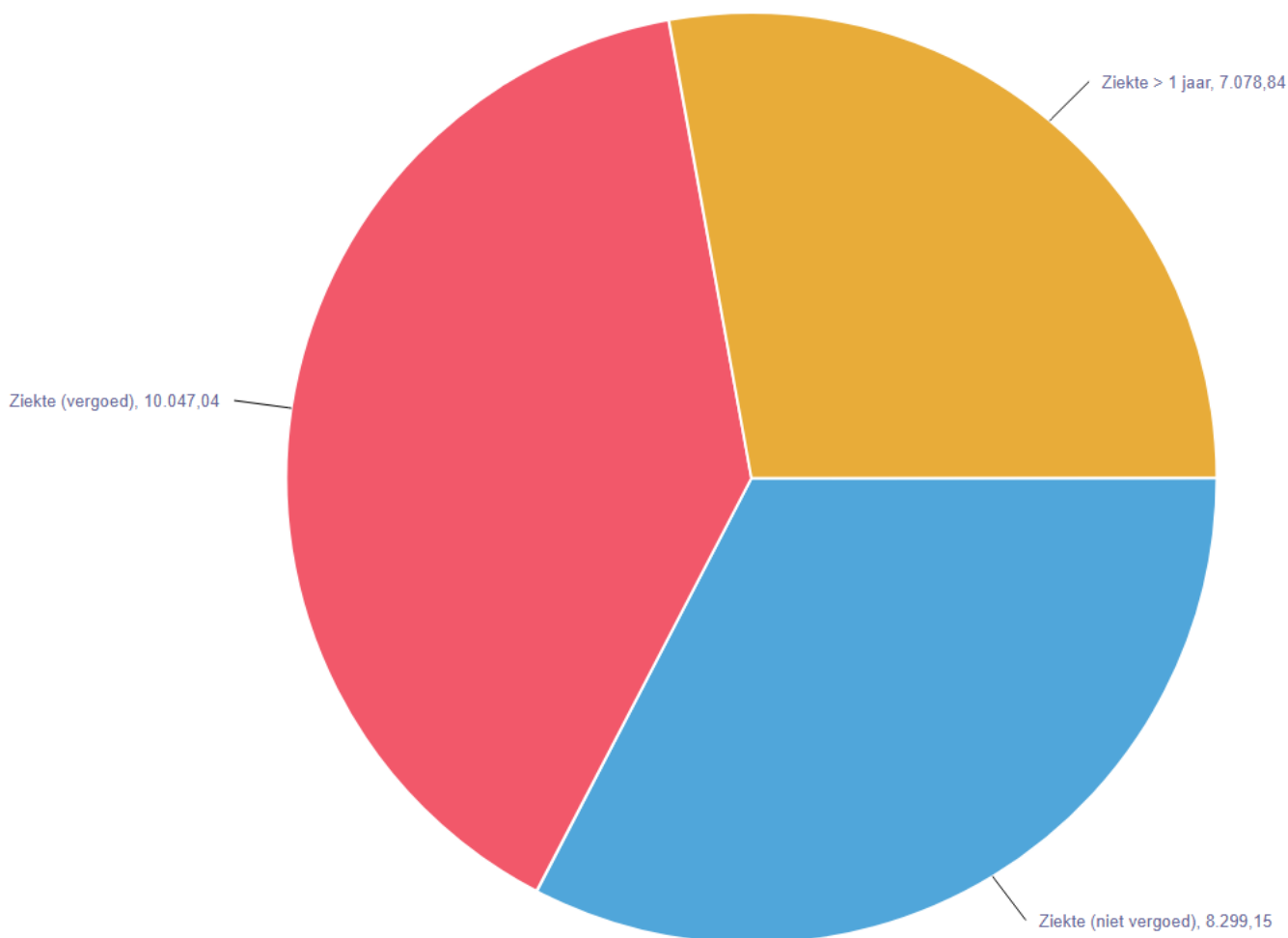
Aantal VTE's per leeftijdsgroepen



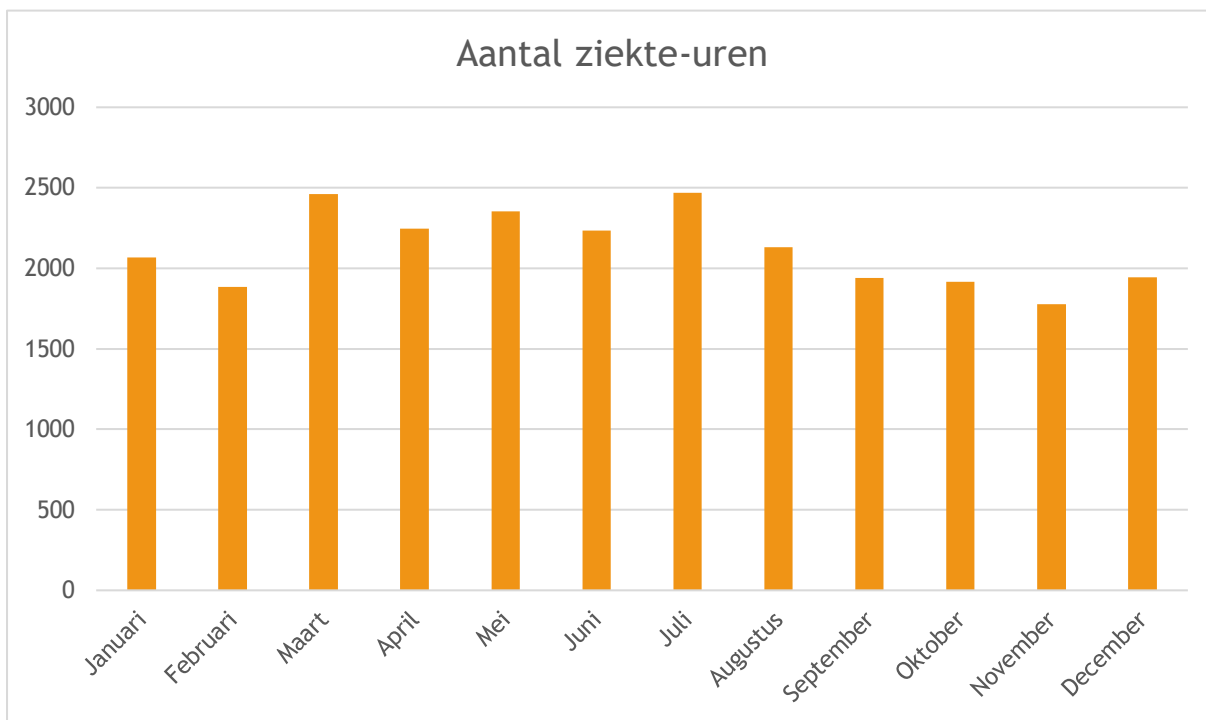
ZIEKTEVERZUIM

De zorgsector scoort op vlak van ziekteverzuim ten opzichte van andere sectoren in Vlaanderen zeer hoog. Ook bij Klim vzw is dit niet anders.

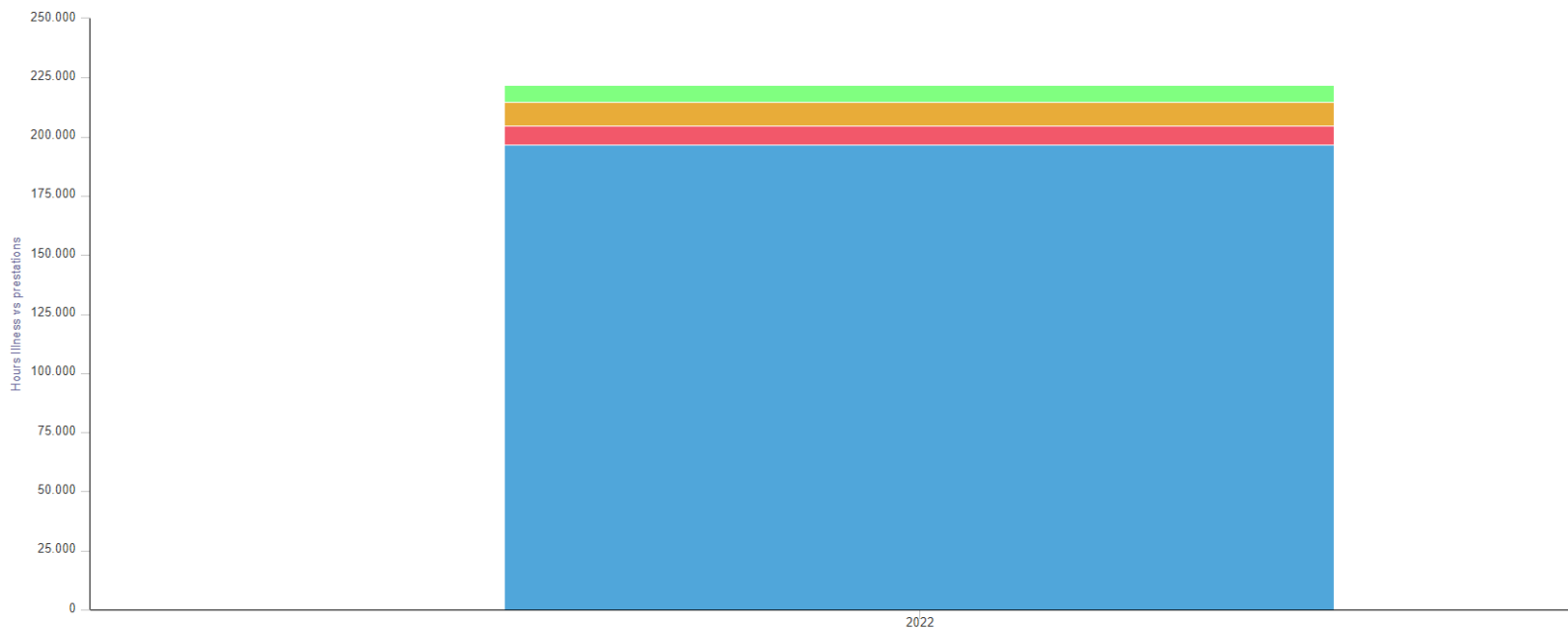
In onderstaand cirkeldiagram, kun je de ziekte-uren zien voor het jaar 2022. Je ziet dat het hoogste aantal ziekte-uren zit in de 'vergoede' ziekte-uren. Dit zijn de ziekte-uren die vallen binnen het gewaarborgd maandloon. Het tweede hoogste aantal ziekte-uren, zijn de niet vergoede ziekte-uren. Dit zijn de ziekte-uren van medewerkers die langer dan een maand afwezig zijn, maar korter dan een jaar. Ten slotte heb je nog de ziekte-uren van medewerkers die meer dan een jaar ziek zijn.



Onderstaand staafdiagram geeft de ziekte-uren weer per maand. Je kan hierop zien dat er in het vierde kwartaal van 2022, minder ziekte-uren waren dan in de eerste drie kwartalen. Er zijn meer ziekte-uren in de maanden maart, mei en juli dan in de andere maanden.

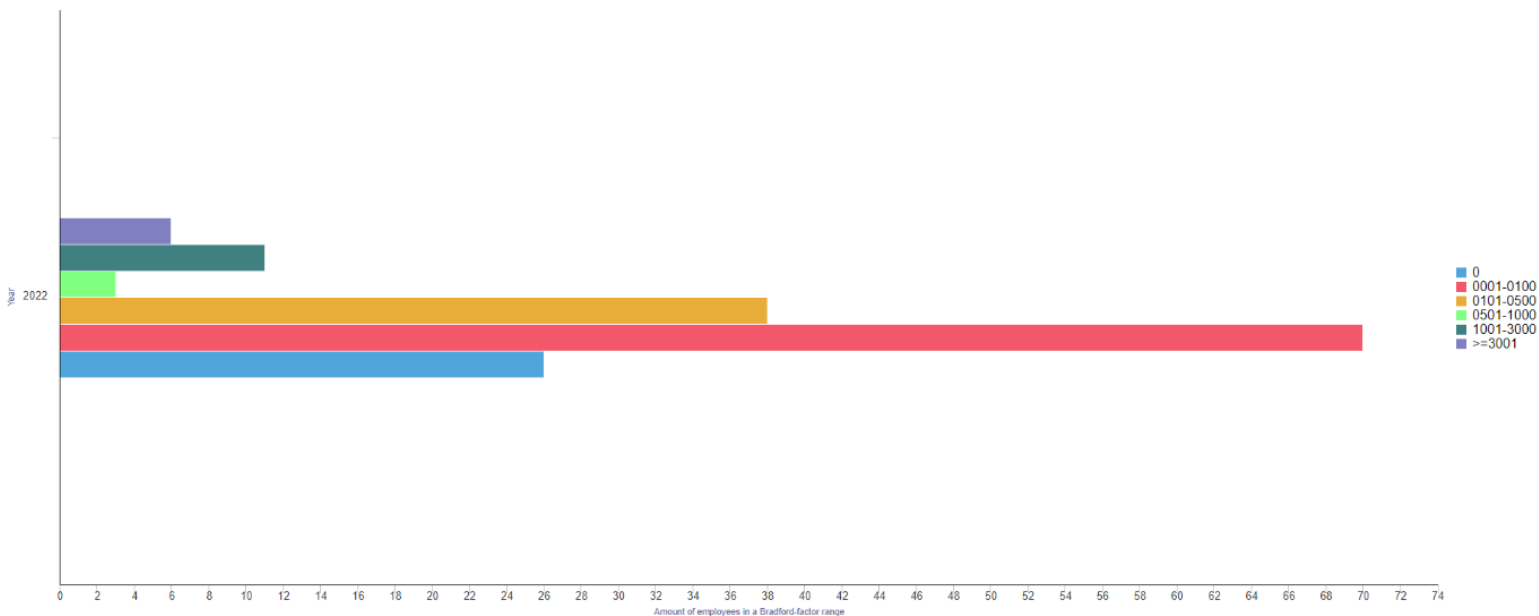


Wanneer we de ziekte-uren willen vergelijken met de prestatie-uren, komen we volgend diagram uit. Het blauwe vak, zijn de gepresteerde uren. De rode strook zijn de ziekte-uren van de medewerkers die langer dan 1 maand maar korter dan 1 jaar afwezig zijn. De oranje strook zijn de ziekte-uren van de medewerkers die minder dan één maand afwezig zijn. Dit zijn de betaalde ziekte-uren. De groene strook, zijn de ziekte-uren van de medewerkers die langer dan 1 jaar afwezig zijn.



Het laatste diagram geeft de Bradfordscore weer van het personeelsbestand van Klim vzw. De Bradford-factor is een vaak gebruikte manier om het ziekteverzuim in kaart te brengen. Specifiek aan de Bradford-factor is dat het een groter gewicht toekent aan de frequentie van afwezigheden (hoeveel keren per jaar meldt iemand zich ziek?), dan aan de duur van de afwezigheid (hoeveel dagen is iemand in totaal ziek geweest?).

De blauwe lijn geeft het aantal medewerkers binnen Klim aan die nooit afwezig zijn geweest. De rode lijn geeft het aantal medewerkers binnen Klim vzw aan die af en toe eens afwezig zijn. De oranje, lichtgroene, donkergroene en paarse lijn geven het aantal medewerkers aan die regelmatig, korte en lange periodes, afwezig zijn. Dit in verschillende gradaties. Dit kan natuurlijk allerlei oorzaken hebben.



Conclusie rond ziekteverzuim: het ziekteverzuim binnen Klim vzw ligt, net als in de rest van de zorgsector, relatief hoog. Onze visie en beleid rond ziekteverzuim staat als één van de prioritaire doelstellingen beschreven in het beleidsplan 2022-2023 van Klim vzw.



JAARREKENING 2022

Zie jaarrekening en andere overeenkomstig het wetboek van vennootschappen en verenigingen neer te leggen documenten, voor het jaar 2022. De jaarrekening 2022 maakt integraal deel uit van dit jaarverslag.

COLOFON

CONTACTGEGEVENS

MAATSCHAPPELIJKE ZETEL

Groenstraat 25

B 1831 Diegem

02 / 720 99 88

DIRECTIE EN ADMINISTRATIE

Kasterlindenstraat 253

B 1700 Dilbeek

02 / 466 15 96

VESTIGINGSPLAATSEN

huis De Klink Groenstraat 25 - 1831 Diegem

Tel: 02 / 720 99 88

huis Michielsheem Kasterlindenstraat 253 - 1700 Dilbeek

02 / 466 15 96

MEER INFO

info@klim-vzw.be

www.klim-vzw.be

<https://www.facebook.com/KLIMvzw>

SPONSORING

Financiële steun is nodig en zeer welkom.

Voor elke gift vanaf € 40 op rekening nr. BE18 7995 5052 0165 van Klim vzw met de vermelding 'Gift' ontvangt u een fiscaal attest voor het bekomen van belastingvrijstelling.

BE18 7995 5052 0165 BIC GK CC BE BB

U kunt ons ook steunen via Trooper wanneer u online aankopen doet op bijvoorbeeld Bol.com, zalando, zooplus, booking.com, Centerparcs, Cool Blue, Collect and go, Krefel, JBC, enzovoort! Het kost jullie niets extra maar door via de Trooperlink naar de website te gaan, krijgt Klim vzw een commissie voor jouw aankoop. Doe jij mee?

www.trooper.be/klimvzw



IN 2022 WERD ONZE WERKING ONDERSTEUND DOOR...

Vele schenkers die rechtstreeks via giften, of onrechtstreeks via aankopen, bij onze diverse acties en feestelijkheden een stevige duit in het zakje doen. Dit betekent heel veel voor Klim als organisatie en vooral voor onze cliënten!

BEDANKT!

